

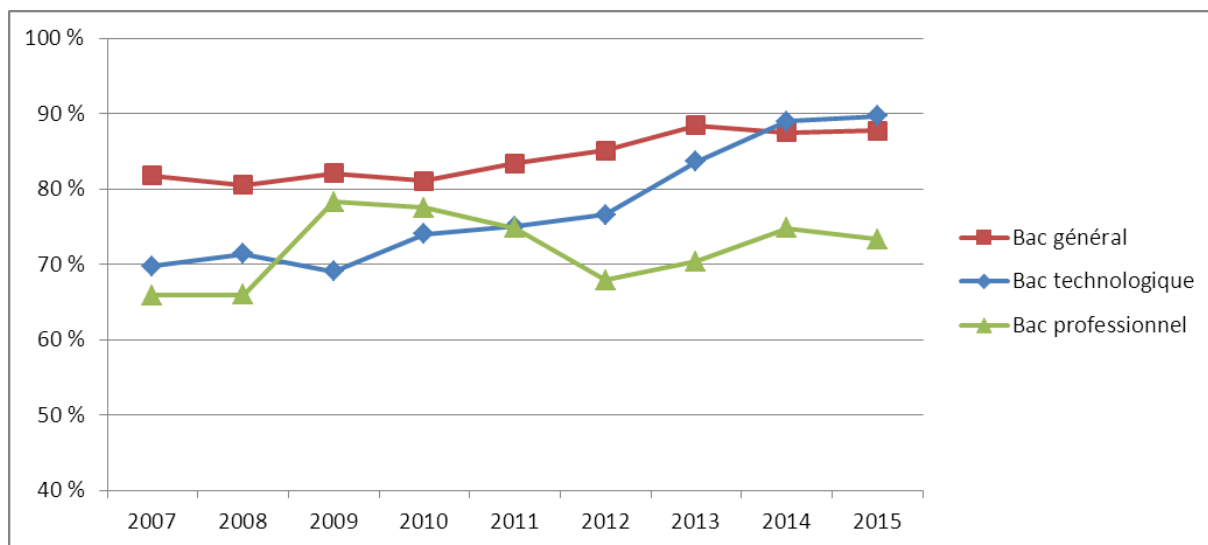
Résultats au baccalauréat 2015 – Session de juin

Un taux de réussite global stable à 83,7 % : très légère hausse dans les séries générales (+0,2 point), hausse plus marquée dans les séries technologiques (+0,7), baisse dans les spécialités professionnelles (-1,5). Les admis avec mention représentent 47,5 % des nouveaux bacheliers (47,3 % l'an dernier).

Alors que l'académie de Créteil reste au 26^{ème} rang des académies métropolitaines pour les séries générales et professionnelles, elle occupe désormais le 20^{ème} rang pour les séries technologiques (24^{ème} en 2014).

Évolution des taux de réussite selon les baccalauréats. Académie de Créteil.

Sessions 2007 à 2015 (à l'issue des deux groupes d'épreuves)



	2007	2008	2009	2010	2011	2012	2013	2014	2015
Bac général	81,8 %	80,5 %	82,1 %	81,1 %	83,4 %	85,1 %	88,4 %	87,5 %	87,7 %
Bac technologique	69,8 %	71,4 %	69,1 %	74,0 %	75,0 %	76,6 %	83,6 %	89,0 %	89,7 %
Bac professionnel	65,9 %	66,0 %	78,3 %	77,5 %	74,8 %	67,9 %	70,4 %	74,8 %	73,3 %

Données SIEC : résultats provisoires de la session de juin à l'issue du 2nd groupe d'épreuves.

Globalement, le taux de réussite pour la session 2015 s'établit à **83,7 %**, stable par rapport à la session 2014. De même qu'à la session précédente, l'évolution par série est variable.

Le bac technologique, avec **89,7 %** de réussite, poursuit sa progression depuis 2009 : **0,7 point de hausse** à cette session après **+5,4 points** en 2014 et **+7 points** en 2013. Il dépasse le bac général pour la 2^{ème} année consécutive. **Dans cette voie, la série ST2S connaît la plus forte hausse : 4,1 points.**

Au bac général, l'évolution s'inverse : le taux de réussite s'établit à **87,7 %**, en hausse de **0,2 point** par rapport à la session 2014, session pour laquelle une baisse de 0,9 point avait été constatée. En série ES, le taux de réussite augmente de 2,1 points, compensant la baisse, 1,6 point, observée en 2014.

L'évolution du bac professionnel s'inverse également. Le redressement observé depuis 2012 s'arrête : avec **73,3 %** de réussite à cette session, le taux baisse de 1,5 point par rapport à la session 2014. Depuis 2012, la réussite au bac professionnel a néanmoins augmenté de 5,4 points.

Les **taux de mention** et leur variation par rapport à 2014 sont les suivants : 52,1 % (0,8 point) pour le bac général, 45,3 % (-0,7 point) pour le bac technologique, 40,5 % (-1,4 point) pour le bac professionnel.

À cette session, le taux de réussite au bac technologique dans l'académie de Créteil dépasse pour la première fois ceux de Paris et Versailles. Dans les 2 autres voies, en revanche, les taux de réussite dans l'académie restent inférieurs à ceux de Paris et Versailles : 87,7 % contre 92,3 % et 91,2 %, respectivement, pour le bac général ; 73,3 % contre 79,8 % et 75,6 %, respectivement, pour le bac professionnel.

Cependant, les variations d'une session à l'autre diffèrent selon les voies. Au bac technologique, celui de Paris est stable (-0,1 point) et celui de Versailles baisse (-1 point) alors que celui de Créteil augmente (+0,7 point). Au bac général, la hausse des taux de réussite est de 1,7 point à Paris, de 0,8 à Versailles, de 0,2 à Créteil. Au bac professionnel, les taux de réussite sont en baisse, -1,3 point à Paris, -1,5 à Créteil, -3,4 à Versailles. Ainsi, depuis 2012, Créteil a plus que comblé son « retard » sur Paris et Versailles en voie technologique. Et, encore depuis 2012, l'écart de taux de réussite au bac professionnel entre Créteil d'une part, Paris et Versailles d'autre part, se réduit. Cela est bien montré dans les graphiques de l'annexe 1 qui présentent, selon les sessions, les écarts de taux de réussite des 3 académies à la moyenne francilienne.

**Évolution des taux de réussite selon les séries et les baccalauréats. Académie de Créteil.
Sessions 2014 et 2015 (à l'issue des deux groupes d'épreuves).**

Académie de Créteil		2015		2014		Variations 2015 - 2014 (points)	
		Admis	Mentions	Admis	Mentions	Admis	Mentions
Général	ES	89,2 %	48,5 %	87,1 %	46,8 %	2,1	1,7
	L	85,9 %	46,9 %	86,1 %	45,7 %	-0,2	1,2
	S	87,3 %	56,0 %	88,2 %	55,9 %	-0,9	0,1
	Total	87,7 %	52,1 %	87,5 %	51,3 %	0,2	0,8
Technologique	HOT	83,8 %	28,0 %	89,3 %	48,0 %	-5,5	-20,0
	ST2S	88,9 %	39,3 %	84,8 %	41,1 %	4,1	-1,8
	STMG	89,3 %	42,6 %	89,8 %	45,2 %	-0,5	-2,6
	STD2A	96,8 %	58,2 %	93,3 %	54,2 %	3,5	4,0
	STI2D	90,3 %	55,8 %	90,0 %	51,0 %	0,3	4,8
	STL	92,9 %	55,7 %	89,2 %	51,6 %	3,7	4,1
	Total	89,7 %	45,3 %	89,0 %	46,0 %	0,7	-0,7
Professionnel	Industrie	73,1 %	39,9 %	71,0 %	38,0 %	2,1	1,9
	Service	73,4 %	40,8 %	76,8 %	43,8 %	-3,4	-3,0
	Total	73,3 %	40,5 %	74,8 %	41,9 %	-1,5	-1,4
Ensemble		83,7 %	47,5 %	83,7 %	47,3 %	0,0	0,2

Données SIEC 2014 et 2015 : résultats provisoires de la session de juin à l'issue du 2nd groupe d'épreuves.

Les résultats par série et département se trouvent dans l'annexe 2 à la fin du document.

Baccalauréat général

Près de 9 candidats sur 10 (87,7 % en légère hausse de 0,2 point) ont obtenu leur baccalauréat. Plus d'un lauréat sur 2 (52,1 %) a obtenu une mention.

Après une année de baisse, le taux de réussite au baccalauréat général repart légèrement à la hausse en 2015 (+0,2 point en 2015 après -0,9 point en 2014 et +3,3 points en 2013). La part des mentions parmi les bacheliers gagne aussi 0,8 point compensant ainsi la baisse de l'an dernier de 0,7 point.

Cette évolution est partagée par les deux autres académies franciliennes, le taux de réussite à Paris augmente de 1,7 point, celui de Versailles de 0,8 point.

Analyse par série : Seule la série ES repart à la hausse.

- La série ES (89,2 % de réussite) enregistre en 2015 la seule hausse (+2,1 points). Le taux de mention est aussi en hausse de 1,7 point.
- La série L affiche une légère baisse de 0,2 point, avec 85,9 % d'admis à l'issue du 2nd groupe. Par contre, le taux de mention augmente de 1,2 point.
- La série S connaît une baisse de -0,9 point pour atteindre un taux de réussite de 87,3 %. En revanche, le taux de mention est stable (+0,1 point). Il reste toutefois largement plus élevé que celui des deux autres séries.

Analyse par département : seul le taux de réussite de la Seine-Saint-Denis termine en légère baisse.

- Le taux de réussite de la Seine-et-Marne augmente de 0,3 point (88,3 %). Quand la série S voit son taux diminuer (-1,6 point), il augmente pour la série ES (+2,5 points) et L (+2,4 points).
- Le taux de réussite de la Seine-Saint-Denis diminue de 0,4 point (83,8 %). La série ES est la seule à afficher une hausse (+1 point). Les séries L et S baissent respectivement de 1,5 et 0,8 point.
- Le taux de réussite du Val-de-Marne enregistre une hausse de 0,9 point (90,1 %). Dans le département, les évolutions par série sont contrastées. Alors qu'en série ES le taux augmente (+3,1 points), il diminue en L (-2 points) et reste stable en S (+0,1 point).

Baccalauréat technologique

9 750 candidats se sont présentés aux épreuves du baccalauréat technologique, soit 21 % de l'ensemble des candidats. Pour la sixième année consécutive depuis 2009, le taux de réussite s'accroît. A l'issue du second groupe d'épreuves, 89,7 % des candidats sont admis (77,1 % à l'issue du premier groupe).

Le taux de réussite progresse de +0,7 point par rapport à 2014, une progression modérée par rapport aux années précédentes (+4 points en moyenne chaque année depuis 2009). **Après plusieurs années de rattrapage, ce taux est désormais supérieur à ceux des académies de Paris (89,3 %) et Versailles (88,3 %).** Rappelons qu'en 2012 le taux cristolien était inférieur de 3,2 points à la moyenne francilienne. Le taux de mention (45,3 %) diminue légèrement par rapport à l'an dernier (-0,7 point).

Le taux de réussite du secteur des services progresse de +1,3 point, celui de la production de +0,5 point.

1 701 candidats étaient présents au second groupe d'épreuves, soit 17,5 % de l'ensemble des candidats au baccalauréat technologique (16,8 % l'an dernier).

Analyse par secteur et série :

Le secteur des services :

Les trois quarts des candidats (7 316 sur 9 750) se sont présentés aux épreuves d'un baccalauréat relevant du secteur des services.

La série ST2S, qui compte 1 653 candidats, est la seule série du secteur des services à connaître une progression : le taux de réussite passe de 84,8 % à 88,9 % (+4,1 points).

Dans la série **STMG**, la plus importante en matière d'effectifs avec 5 552 candidats, le taux de réussite est de 89,3 %, soit une **baisse** de -0,5 point.

Le taux de réussite dans la série de **l'hôtellerie** **baisse** de 5,5 points pour s'établir à 83,8 %. Il faut cependant le mettre en regard avec le faible effectif de cette série : 111 candidats.

Le secteur de la production :

La série **STL**, avec 450 candidats, **progressive** de 3,7 points et atteint 92,9 % de taux de réussite.

En **STD2A**, l'effectif est faible (252 candidats) et la **progression** marquée : le taux de réussite est de 96,8 % (+3,5 points).

Le taux de réussite dans la série **STI2D**, avec 1 732 candidats, **augmente** de 0,3 point pour atteindre 90,3 %.

Analyse par département :

Alors que le taux de réussite est quasiment stable en Val-de-Marne (-0,1 point), il est en hausse en Seine-et-Marne (0,8 point) et en Seine-Saint-Denis (1,3 point).

Seine-et-Marne :

L'évolution la plus remarquable est celle de la série ST2S, dont le taux de réussite atteint 92,4 % (+3,7 points) pour 673 candidats présents. L'augmentation du taux en STD2A (98,1 %) et sa baisse en hôtellerie (91 %) sont peu significatives, compte tenu du nombre de candidats : respectivement 54 et 67.

Seine-Saint-Denis :

Les séries STL, ST2S et STD2A connaissent toutes une nette progression de leur taux de réussite : respectivement +6,6 points (à 87 %), +4,7 points (à 85 %) et +3,3 points (à 98,8 %). Le taux de réussite en hôtellerie accuse une baisse (de 75 % à 57,7 %), en même temps que progresse le nombre de candidats (de 16 à 26). En STI2D le taux de réussite est assez stable par rapport à l'an dernier (+0,3 point), les épreuves du second groupe ayant comblé le déficit important constaté à l'issue du premier groupe.

Val-de-Marne :

Au contraire des deux autres départements, le taux de réussite de la série hôtellerie évolue ici favorablement (de 87,5 % à 94,4 %). Les deux autres progressions les plus sensibles sont celles des séries ST2S (85,3 % à 88,6 %) et STL (93,3 % à 96 %). Il faut également noter une baisse de 1,8 point dans la série STMG (de 89,3 % à 87,5 %).

Baccalauréat professionnel

73,3 % d'admis à l'issue des deux groupes d'épreuves : un taux de réussite en baisse d'1,5 point

Le nombre de candidats (14 270) enregistre une baisse notable par rapport à la session 2014 (-893 soit -6 %), moins importante que celle enregistrée par l'académie de Paris (-7,2 %), celle de Versailles étant très limitée (-0,8 %).

Le taux de réussite cristolien au baccalauréat professionnel atteint 73,3 %. Il est en baisse de -1,5 point, ce qui interrompt la phase de hausse que connaissait ce baccalauréat depuis 2012 : +2,4 puis +4,4 points.

Les autres académies franciliennes connaissent une baisse équivalente (-1,3 point pour Paris) ou nettement supérieure (-3,4 pour Versailles). L'écart par rapport à la moyenne régionale poursuit ainsi sa réduction : -2 points au lieu de -2,8 à la session 2014, -3,3 à celle de 2013.

Le taux de réussite baisse de 3,4 points dans les spécialités de services (73,4 % de réussite contre 78,6 % en 2014) mais progresse dans les spécialités de la production : +2,1 points avec 73,1 % de réussite contre 71 % en 2014. L'évolution est strictement inverse de celle de la session 2014. La part de mentions suit le même mouvement : baisse pour l'ensemble des lauréats du baccalauréat professionnel (-1,4 point), imputable à la baisse des mentions dans les spécialités des services (-3 points), non compensée par la hausse dans les spécialités de la production (+1,9 point).

Dans les spécialités des services (9 129 candidats présents), les évolutions des taux de réussite sont orientées à la baisse de manière générale. Des différences apparaissent néanmoins parmi les spécialités qui regroupent les candidats les plus nombreux. « Accueil Relation Clients et Usagers » progresse de plus de 2 points à 73,9 % mais la spécialité « Commerce » perd 3,2 points (72,9 %), « Services de Proximité et Vie Locale (SPVL) » 6 points (77,6 %) comme « Vente » 6,3 points (73,6 %). Le taux de réussite du baccalauréat « Gestion Administration (GA) » s'établit à 62,1 %. Lors de la session 2014, la spécialité « Comptabilité » avait obtenu un taux de réussite de 71,9 %, celle de « Secrétariat », 65,8 %. L'ensemble Comptabilité-Secrétariat enregistrait un taux de réussite cumulé de 69,6 %. Le recul serait alors de 7,4 points.

Dans les spécialités de la production (5 141 candidats), les évolutions, majoritairement en légère hausse, sont également contrastées : des hausses de 6,2 points pour les « Systèmes Electroniques Numériques » après une baisse de -1,1 point, de 1,3 en « Electrotechnique (EEEC) », mais des baisses de -1,3 en « Cuisine » ou -1,5 en « Maintenance des Equipements Industriels ». La hausse de 8,1 points des « Métiers de la Mode et du Vêtement » fait suite à une baisse de 10,6 points enregistrée l'année précédente.

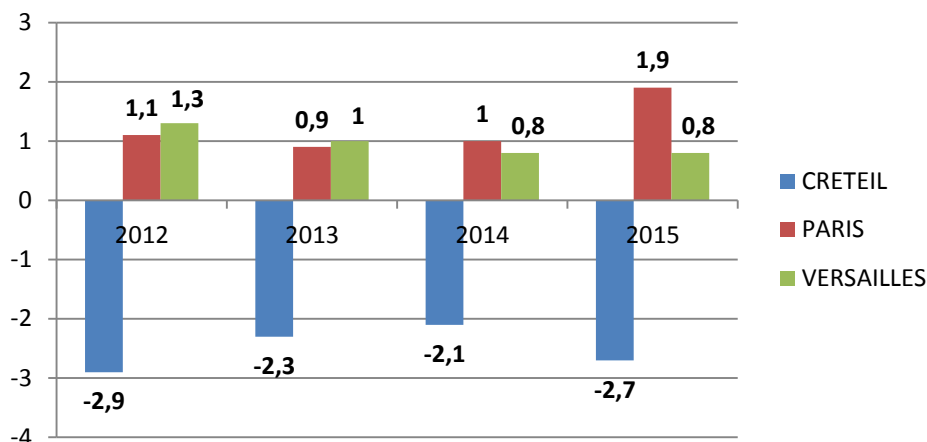
Au plan départemental, les taux de réussite sont en baisse, de -1,2 point en Seine-Saint-Denis à -1,8 en Seine-et-Marne. Les différences entre spécialités de la production, en hausse, et des services, en baisse, se retrouvent dans les trois départements. La hausse dans les spécialités de la production est limitée en Seine-et-Marne (+0,4), plus forte en Seine-Saint-Denis (+2,3) et surtout en Val-de-Marne (+3,7). Elle est contrariée par les baisses dans les spécialités des services : -2,9 en Seine-Saint-Denis, -3,1 en Seine-et-Marne, -4,7 en Val-de-Marne.

Rédaction : PAPP / DV, JC, NC, PH, VB
15 juillet 2015

Annexe 1 : évolution des écarts des académies de Créteil, Paris et Versailles par rapport à la moyenne francilienne

BAC GENERAL

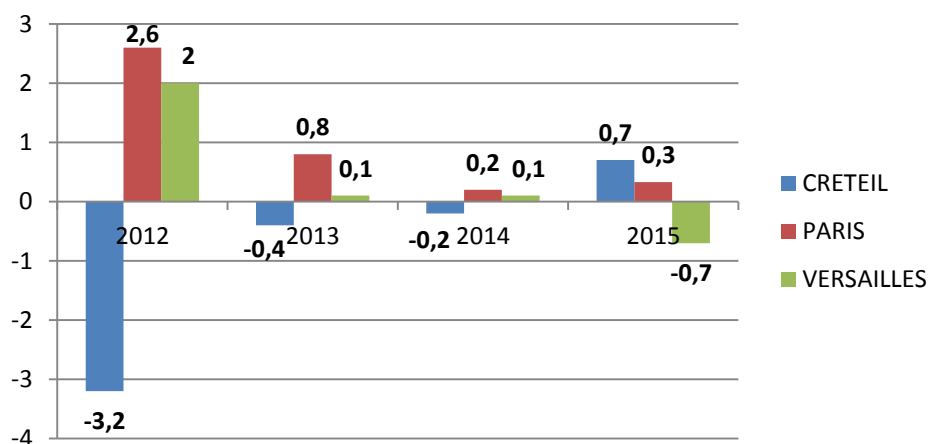
Evolution des écarts par rapport à la moyenne francilienne



BAC GENERAL				
	2012	2013	2014	2015
CRETEIL	85,1 %	88,4 %	87,5 %	87,7 %
PARIS	89,1 %	91,6 %	90,6 %	92,3 %
VERSAILLES	89,4 %	91,7 %	90,4 %	91,2 %
IDF	88,1 %	90,7 %	89,6 %	90,4 %

BAC TECHNOLOGIQUE

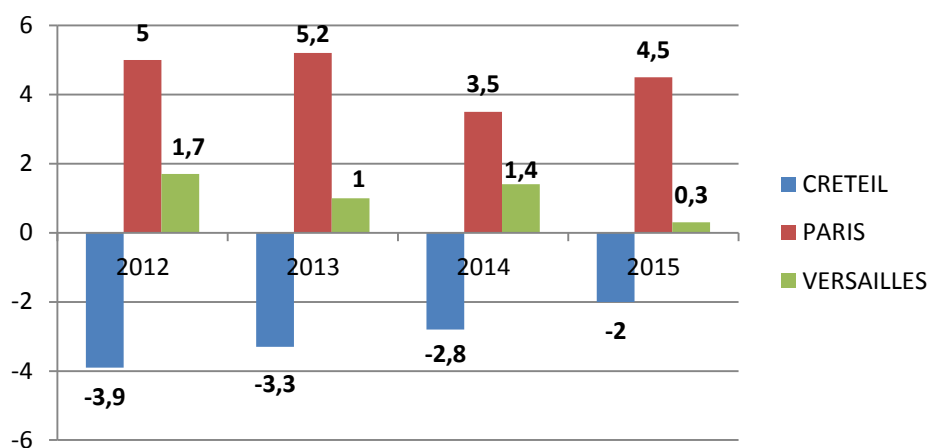
Evolution des écarts par rapport à la moyenne francilienne



BAC TECHNOLOGIQUE				
	2012	2013	2014	2015
CRETEIL	76,6 %	83,6 %	89,0 %	89,7 %
PARIS	82,4 %	84,9 %	89,4 %	89,3 %
VERSAILLES	81,8 %	84,1 %	89,3 %	88,3 %
IDF	79,8 %	84,0 %	89,2 %	89,0 %

BAC PROFESSIONNEL

Evolution des écarts par rapport à la moyenne francilienne



BAC PROFESSIONNEL				
	2012	2013	2014	2015
CRETEIL	67,9 %	70,4 %	74,8 %	73,3 %
PARIS	76,7 %	78,9 %	81,0 %	79,8 %
VERSAILLES	73,5 %	74,7 %	78,9 %	75,6 %
IDF	71,8 %	73,7 %	77,6 %	75,3 %

Annexe 2 : tableaux des résultats au baccalauréat 2015 – Session de juin –
2nd groupe après délibération du jury par département et série

Seine-et-Marne		2015		2014		Variations 2015 - 2014 (points)	
		Admis	Mentions	Admis	Mentions	Admis	Mentions
Général	ES	90,2%	46,7%	87,8%	45,5%	2,4	1,2
	L	87,9%	47,7%	85,4%	45,7%	2,5	2,0
	S	87,3%	54,9%	88,9%	56,2%	-1,6	-1,3
	Total	88,3%	51,0%	88,0%	51,0%	0,3	0,0
Technologique	HOT	91,0%	31,1%	92,5%	48,6%	-1,5	-17,5
	ST2S	92,4%	42,9%	88,7%	45,2%	3,7	-2,3
	STMG	91,0%	44,4%	91,6%	48,7%	-0,6	-4,3
	STD2A	98,1%	58,5%	90,9%	64,0%	7,2	-5,5
	STI2D	92,6%	60,5%	91,2%	52,6%	1,4	7,9
	STL	95,9%	61,2%	95,5%	63,6%	0,4	-2,4
	Total	91,9%	47,7%	91,1%	49,4%	0,8	-1,7
Professionnel	Industrie	75,1%	41,7%	74,7%	41,3%	0,4	0,4
	Service	76,2%	42,1%	79,3%	46,2%	-3,1	-4,1
	Total	75,8%	41,9%	77,6%	44,5%	-1,8	-2,6
Ensemble		85,7 %	48,1 %	85,7 %	48,9 %	0,0	-0,8

Seine-Saint-Denis		2015		2014		Variations 2015 - 2014 (points)	
		Admis	Mentions	Admis	Mentions	Admis	Mentions
Général	ES	85,6%	44,4%	84,6%	43,7%	1,0	0,7
	L	82,5%	42,0%	84,0%	42,8%	-1,5	-0,8
	S	83,2%	49,2%	84,0%	48,9%	-0,8	0,3
	Total	83,8%	46,4%	84,2%	46,1%	-0,4	0,3
Technologique	HOT	57,7%	20,0%	75,0%	50,0%	-17,3	-30,0
	ST2S	85,0%	36,7%	80,3%	38,4%	4,7	-1,7
	STMG	89,1%	39,7%	88,6%	41,4%	0,5	-1,7
	STD2A	98,8%	53,6%	95,5%	42,9%	3,3	10,7
	STI2D	87,7%	50,5%	88,5%	47,5%	-0,8	3,0
	STL	87,0%	44,8%	80,4%	31,7%	6,6	13,1
	Total	88,1%	41,6%	86,8%	41,6%	1,3	0,0
Professionnel	Industrie	70,3%	36,2%	68,0%	33,4%	2,3	2,8
	Service	70,3%	37,7%	73,2%	40,1%	-2,9	-2,4
	Total	70,3%	37,2%	71,5%	38,0%	-1,2	-0,8
Ensemble		80,0 %	42,4 %	80,1 %	42,3 %	-0,1	0,1

Val-de-Marne		2015		2014		Variations 2015 - 2014 (points)	
		Admis	Mentions	Admis	Mentions	Admis	Mentions
Général	ES	91,7%	54,3%	88,6%	51,2%	3,1	3,1
	L	87,5%	51,5%	89,5%	48,9%	-2,0	2,6
	S	91,4%	63,3%	91,3%	61,7%	0,1	1,6
	Total	91,0%	58,8%	90,1%	56,4%	0,9	2,4
Technologique	HOT	94,4%	23,5%	87,5%	42,9%	6,9	-19,4
	ST2S	88,6%	36,6%	85,3%	38,0%	3,3	-1,4
	STMG	87,5%	44,3%	89,3%	45,9%	-1,8	-1,6
	STD2A	94,7%	61,7%	92,7%	58,8%	2,0	2,9
	STI2D	90,6%	56,4%	90,5%	53,2%	0,1	3,2
	STL	96,0%	60,7%	93,3%	60,0%	2,7	0,7
	Total	89,1%	47,1%	89,2%	47,3%	-0,1	-0,2
Professionnel	Industrie	74,4%	42,4%	70,7%	40,1%	3,7	2,3
	Service	75,0%	43,9%	79,8%	46,2%	-4,8	-2,3
	Total	74,8%	43,3%	76,4%	44,1%	-1,6	-0,8
Ensemble		85,9 %	52,4 %	85,7 %	51,0 %	0,2	1,4